



## Ecole de Rethondes

### Projet Educatif Territorial – Bilan à mi-parcours



**Mairie de Rethondes**

Rethondes le 15 mars 2017.

**Comité de pilotage du PEDT**



**Le présent bilan réalisé en janvier 2017, c'est-à-dire à – environ – la moitié de la durée de validité du document établi en date du 9 juin 2015, déposé en Préfecture le 19 juin 2015 ; et ayant fait l'objet d'une 'Convention de partenariat PEDT, entre l'Etat, la CAF et la Commune de Rethondes le 25 novembre 2015.**

#### **Rappel des objectifs du PEDT :**

Les objectifs éducatifs du PEDT ont été définis ainsi par les partenaires qui l'ont rédigé :

- Harmoniser le temps de vie de l'enfant et celui de l'écolier
- Favoriser la maîtrise du français par l'enfant
- Elargir son horizon culturel et artistique en l'incitant à diversifier ses sources de loisirs
- L'intéresser à l'apprentissage de l'anglais par sa découverte ludique.

#### **Suivi du PEDT :**

La prise en compte des besoins de cadrer, voire faire évoluer, les activités proposées dans le cadre du PEDT, et d'en mesurer les résultats avait déterminé le schéma de suivi articulé sur 3 actions :

- le retour des parents quant à l'évolution de leur[s] enfant[s] ; ainsi que celui des enseignants ; mesurés trimestriellement lors des 'Conseils d'école' ;
- un questionnaire annuel en fin de période scolaire ;
- un point de passage annuel au moyen d'un bilan détaillé.

La difficulté de rassembler les parties prenantes, l'arrivée de la période des congés d'été et l'indisponibilité du coordinateur sur cette période n'ont pas permis de réaliser ce bilan à l'échéance de la 1<sup>ère</sup> année de mise en œuvre du PEDT.

Le Comité de pilotage a opté pour un bilan complet à mi- exercice du PEDT, ce qui peut permettre :

- d'effectuer des corrections de trajectoires – le cas échéant – sur la 2<sup>ème</sup> moitié de la seconde année de déploiement du PEDT
- d'aborder la 3<sup>ème</sup> année avec la meilleure expérience, en vue d'en préparer la bonification lors de son renouvellement fin d'année scolaire 2017/2018.



### **Grille d'évaluation du PEDT :**

Ce bilan s'appuie d'une part sur les résultats enregistrés lors des Conseils d'école, et d'autre part sur un travail de collecte de données et de leur analyse.

Une grille d'évaluation a été bâtie pour servir de guide à l'établissement du bilan. Elle figure page suivante.

### **Structuration du bilan :**

Le bilan comporte 3 parties :

- .1. une synthèse des retours en cours d'année ;
- .2. un bilan quantitatif mesurant la fréquentation et l'assiduité des enfants aux activités proposées ;
- .3. un bilan qualitatif établi à partir des résultats et de l'analyse 3 questionnaires :
  - un premier, destiné aux parents
  - un second, destiné aux enseignants,
  - un troisième destiné aux intervenants (personnel salarié de la Mairie, chargé du périscolaire ; et intervenants extérieurs).



### GRILLE D'ÉVALUATION DU PEDT

Thématiques	Objectifs du PEDT	Les actions à évaluer	Indicateurs quantitatifs et qualitatifs	Préconisations / ajustements
Rythmes de vie de l'enfant	<ul style="list-style-type: none"> <li>Harmoniser temps de vie de l'enfant et celui de l'écolier</li> </ul>	<ul style="list-style-type: none"> <li>Choix des TAP<sup>1</sup> en fin de journée plutôt que regroupées sur ½ journée</li> <li>Choix des activités de l'Accueil de loisirs</li> </ul>	<ul style="list-style-type: none"> <li>Fatigue des enfants</li> <li>Capacité de concentration/attention des enfants</li> <li>Agitation maîtrise de soi</li> </ul>	<ul style="list-style-type: none"> <li>Porter une attention particulière aux enfants quittant tard les activités de Loisirs-garderie</li> <li>Faire évoluer la grille de pointage et la diffuser mensuellement au CoPil</li> </ul>
Autonomie de l'enfant, aisance à s'exprimer, dév. du vivre ensemble	<ul style="list-style-type: none"> <li>Favoriser la maîtrise du français</li> </ul>	<ul style="list-style-type: none"> <li>Expression théâtrale</li> <li>L'heure du conte</li> </ul>	<ul style="list-style-type: none"> <li>Evolution de la participation aux activités proposées</li> </ul>	<ul style="list-style-type: none"> <li>Favoriser la fréquentation de la bibliothèque municipale</li> </ul>
Ouvrir l'esprit de l'enfant	<ul style="list-style-type: none"> <li>Elargir l'horizon culturel et artistique de l'enfant (par la diversification de ses sources de loisirs)</li> </ul>	<ul style="list-style-type: none"> <li>Expression théâtrale</li> <li>Expression musicale</li> <li>Jeux éducatifs</li> </ul>	<ul style="list-style-type: none"> <li>Evolution de la participation aux activités proposées</li> <li>Jugement sur l'aspect qualitatif de ce TAP</li> </ul>	<ul style="list-style-type: none"> <li>Faire dialoguer les intervenants au titre des TAP et les enseignants</li> </ul>
Découverte d'une langue étrangère	<ul style="list-style-type: none"> <li>Intéresser l'enfant à l'apprentissage de l'anglais par sa découverte ludique</li> </ul>	<ul style="list-style-type: none"> <li>Initiation à l'anglais</li> </ul>	<ul style="list-style-type: none"> <li>Evolution de la participation aux activités proposées</li> <li>Maîtrise d'un vocabulaire de base</li> </ul>	<ul style="list-style-type: none"> <li>Trouver l'intervenant sachant canaliser l'énergie des enfants</li> </ul>
Gouvernance du PEDT	<ul style="list-style-type: none"> <li>Favoriser le co-apprentissage</li> </ul>	<ul style="list-style-type: none"> <li>Fonctionnement du comité de pilotage</li> <li>Prise en compte d'actions nouvelles année après année</li> </ul>	<ul style="list-style-type: none"> <li>Présence des ≠ acteurs aux réunions</li> <li>Fréquence des CoPil</li> <li>Elaboration d'actions communes</li> </ul>	<ul style="list-style-type: none"> <li>Différencier le CoPil du Conseil d'école</li> <li>Bâtir un calendrier annuel des CoPil</li> </ul>
Budget			33 961,74 [en 2016]	

**Etablis après étude (cf. chapitre 'Conclusions')**

↓

<sup>1</sup> = TAP = -temps d'activité périscolaire



## 1. SYNTHÈSE DES RETOURS EN COURS D'ANNÉE :

Deux suivis intermédiaires ont été faits : dont l'un formalisé, le 28 janvier 2016.

Les chiffres de fréquentation sont donnés dans la synthèse du bilan quantitatif ci-après.

Concernant le ressenti, les commentaires suivants ont été notés :

- Les enfants ressentiraient plus de fatigue en fin de semaine (comportement plus agité)
- Activité/activité :
  - Musique : les 'petits' apprécient, les plus 'grands' sont plutôt passifs. Concernant le jour de programmation : des réserves sont émises quant au choix du vendredi – peu propice à ce que beaucoup d'enfants restent après l'école surtout pour les 'grands' qui doivent attendre puisqu'ils passent après les 'petits'
  - Anglais : Problème de pédagogie pour maintenir la discipline et entraîner le groupe. La diminution de la fréquentation de cette activité démontre parfaitement ce problème. Par ailleurs, ¾ d'heure peut être considérée comme trop long pour les 'petits'
  - Théâtre : pas de retour (aux dates des suivis intermédiaires, l'activité Théâtre n'avait pas encore été lancée), toutefois au Conseil d'école du 7 juin, le commentaire suivant a été apporté : « l'activité théâtre a été moins appréciée par les enfants cette année (groupe trop important) [...]
  - Contes : stabilité du groupe qui participe à cette activité ('petits'). Par contre il serait préférable que cette activité se déroule dans une classe plutôt que dans la salle commune (pour éviter la perturbation de ceux qui ne suivent pas la lecture du conte).
  - Loisir/garderie : il a été proposé que les activités périscolaires évoluent vers des activités plus ludiques (art-plastique, relaxation, jeux de société) [Conseil d'école de novembre 2016]

En matière de synthèse pour ce chapitre :

La mise en place d'activités périscolaires de qualité est un projet ambitieux, et l'on a pu très tôt mesurer la grande difficulté qu'il y a à assurer une qualité de service propre à satisfaire les parties prenantes dans leur ensemble.



## 2. BILAN QUANTITATIF

Ce bilan a été établi à partir des pointages et relevés faits au jour le jour par le personnel de la mairie chargé du périscolaire.

Un état détaillé figure en annexe au présent document.

A noter : le périscolaire à Rethondes a été lancé dès 2013, soit 2 ans avant l'obligation de mise en place des nouveaux rythmes scolaires.  
Pour enrichir la réflexion, le présent bilan prend en compte l'année qui a précédé le PEDT (2014/2015).

### a. Evolution de l'effectif de l'école

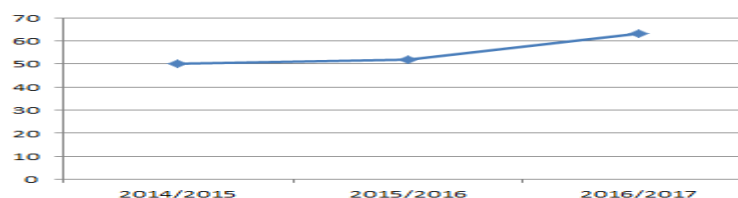
Année 2014/2015 = 50 élèves en moyenne

Année 2015/2016 (première année du PEDT) = 52 élèves

➔ *soit une quasi stabilité (progression de 4% de l'effectif.)*

Année 2016/2017 = 63 élèves

➔ *soit une progression très sensible de 21% de l'effectif !*



### b. Fréquentation de l'activité 'Loisir/garderie' :

Année 2014/2015 = entre 42 et 43 élèves ont eu recours à ce service (soit 85 % des enfants inscrits à l'école), pour un temps moyen légèrement supérieur à 18 heures par mois et par enfant (avec une pointe à presque 30 heures en juin/juillet).

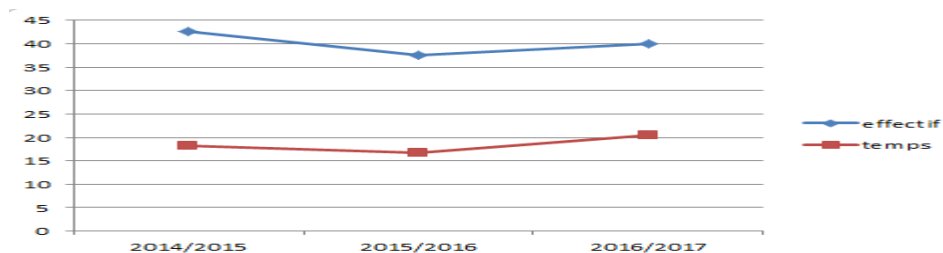
Année 2015/2016 = entre 37 et 38 élèves (soit 72 % des élèves) – pour un temps moyen légèrement inférieur à 17 heures par mois et par enfant (et pointe similaire en juillet)

Année 2016/2017 (sur 1 trimestre) = 40 élèves (soit 63 % des élèves) – temps moyen proche de 20,5 heures par mois et par enfant

➔ *On constate une fluctuation de l'effectif autour de 40 en moyenne.*



➔ Par ailleurs, l'accroissement du nombre d'enfants inscrits à l'école ne marque pas une progression de l'utilisation de l'activité 'Loisir/garderie', mais au contraire une baisse constante (85, 72 et 63 % des enfants inscrits à l'école). Une légère augmentation du temps moyen d'utilisation (17/18 à + de 20 heures/mois/enfant) est par contre enregistrée en ce début d'année.



#### Calcul du taux de fréquentation de la garderie :

Présence du personnel : 7h45/8h50 ; 12h00/13h35 ; 16h00/18h30 → soit 5h10 par jour x 174 jours = 880 heures

Fréquentation (réf. 2015/2016) → 6268 heures

Taux moyen de fréquentation = 7,1 enfants

#### c. Expression musicale :

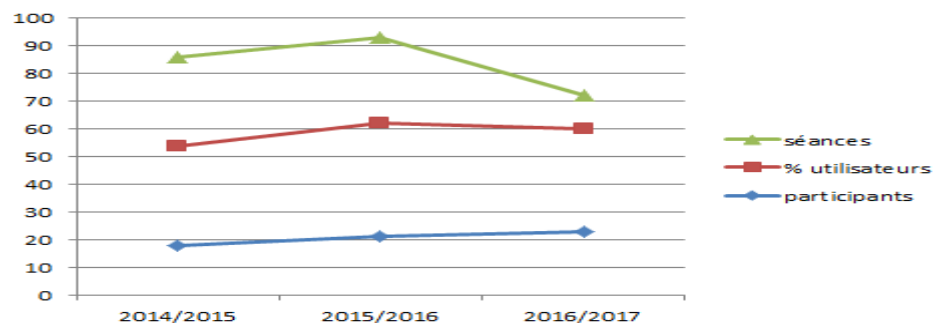
Cette activité semble connaître une progression modérée mais constante d'année en année :

Année 2014/2015 = 32 séances organisées, près de 20 enfants inscrits, avec un taux de présence de 90 % (soit 36 % des enfants inscrits à l'école)

Année 2015/2016 = 31 séances, plus de 23 enfants inscrits, taux de présence stable (91%) – (soit 41 % des enfants inscrits à l'école)

Année 2016/2017 (sur 1 trimestre) = 12 séances, 25 enfants inscrits et 23,5 présents en moyenne (soit 37 % des enfants inscrits à l'école)

➔ L'augmentation de l'effectif de l'école semble avoir permis le développement de cette activité, même si cette progression a démarré dès la rentrée de 2015.



#### d. Expression théâtrale :

Cette activité n'est proposée chaque année que sur 3 mois (février → avril). Elle n'a donc pas commencé pour cette année en cours.

Une vingtaine d'inscrits pour les 2 années considérées (20 en 2015 et 21 en 2016) avec un très fort taux de présence (100 et 97 %).

Cette activité mobilise donc environ 12 % de l'effectif des élèves inscrits, taux à pondérer dans la mesure où seuls les enfants des cycles II et III peuvent y participer.

A noter : 11 séances ont été organisées en 2015, pour seulement 8 en 2016 !

➔ *Il serait intéressant de savoir pourquoi le nombre de séance s'est vu réduit dans une telle proportion entre les 2 années 2015 et 2016 (et quel sera le nombre de séances proposées pour 2017 ?).*

#### e. Initiation à l'anglais :

L'activité 'Initiation à l'anglais' a rencontré beaucoup de difficultés dans sa mise en œuvre, notamment en matière de maîtrise d'un jeune public par un animateur peu formé à l'encadrement de très jeunes enfants.

L'effectif, très significatif au départ de cette activité (35 enfants) n'a cessé de se réduire au fil des semaines et des mois :

Année 2014/2015 = effectif passant de 35 à 26 (soit 24,3 en moyenne)

Année 2015/2016 = 14 à la rentrée et 7 à 9 en fin d'année scolaire.

Par ailleurs, les séances n'ont pas été systématiquement proposées chaque semaines (27 en 2014/2015 – contre 32 pour la Musique [dont la régularité peut servir de référence] ; 28 en 2015/2016 – contre 31)





Cette activité n'a pas été renouvelée pour l'année 2016/2017, dans l'attente de trouver un intervenant apte à remplir les conditions garantissant son bon déroulement.

### 3. BILAN QUALITATIF

Cette partie du bilan exploite les retours de 3 questionnaires (figurant en annexe au présent document).  
Les résultats ont été regroupés en 4 catégories de parties prenantes (cf. tableau ci-dessous).

#### a. Retour des questionnaires :

Participation des personnes interrogées :

Questionnaires →	Distribués ↓	Revenus ↓	Exploités ↓	% ↓
- Parents :	44	25	25*	57
- Enseignants :	2	1 (synthèse)	1	100
- Personnel municipal :	2	2	2	100
- Intervenants extérieurs :	3	3	3	100

\* = en cas de contradiction entre des informations portées sur un questionnaire, la rubrique concernée n'a alors pas été prise en compte.

D'une façon générale les cases 'commentaires' prévues n'ont été que peu utilisées, notamment par les Parents.  
Pour une part importante, les questionnaires n'ont été complétés que partiellement.

*Nota : par simplicité, nous emploieront pour l'analyse des résultats les raccourcis suivants : 'théâtre' pour 'expression théâtrale' ; 'anglais' pour 'initiation à l'anglais' ; 'conte' pour 'l'heure du conte' ; 'musique' pour 'expression musicale' et 'garderie' pour 'accueil loisir/garderie'*

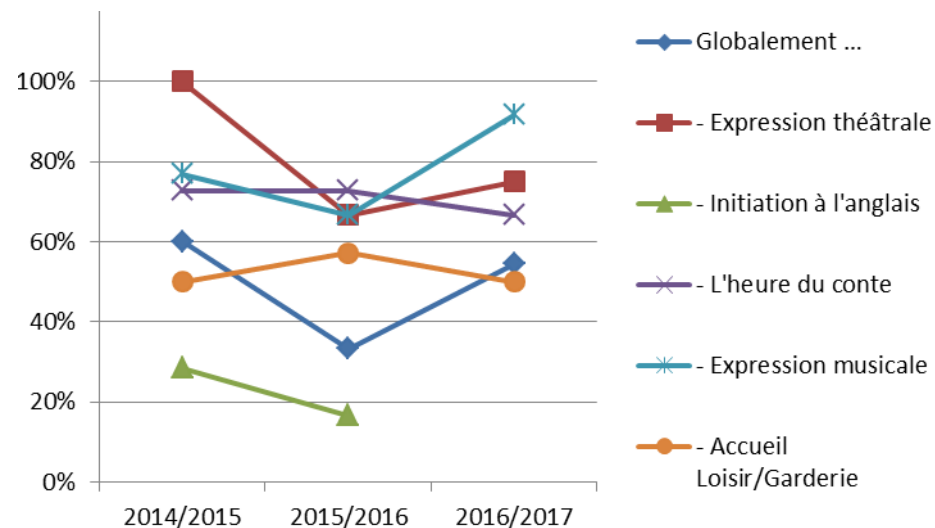
*Les couleurs d'écriture figurant dans le tableau ci-dessus sont déclinées dans la suite du bilan pour en faciliter la lecture.*



## b. Résultats :

### SATISFACTION DES PARENTS :

- La satisfaction **globale** a connu un point bas en 2015/16 (en % : 60/33/55)
- Le **théâtre** connaît le meilleur niveau de satisfaction, mais en légère décroissance (% : 100/67/75)
- La **musique** après une baisse en 2015/16 connaît une forte (% : 77/67/92)
- Le **conte** est également stable mais légère baisse cette année (% : 73/73/67)
- L'**anglais** à un niveau très bas depuis le départ a été arrêté cette année (% : 29/17/-)
- La **garderie** est à un niveau moyen, assez stable (% : 50/57/50)



**Jugement quant au niveau « qualitatif » des activités proposées**, la note de **3,1** (sur 5) est donnée (22 réponses)

Concernant le niveau d'**information sur la mise en œuvre des nouveaux rythmes** scolaires, la note est de **3,4/5** – toujours pour 22 réponses

Si ces niveaux de note peuvent paraître honorables, certains commentaires marquent néanmoins un net niveau d'insatisfaction

Concernant ...

Le **théâtre** est apprécié comme étant très enrichissant, très apprécié, favorisant l'épanouissement de l'enfant, avec le regret qu'il n'y ait pas plus de séances programmées (rappel : activité sur un seul trimestre).

La **musique** est aussi considérée comme très enrichissante et adaptée, mais les séances sont jugées trop courtes. L'apprentissage d'un instrument serait apprécié.

Le **conte** : pas de commentaire des parents à ce chapitre.

L'**anglais** est jugé non adapté, mais souhait exprimé que l'initiation reprenne avec un autre animateur.

La **garderie** est critiquée quant à l'implication des animatrices, le manque de créativité est également mis en avant, propos tempéré avec l'arrivée d'une seconde animatrice.



Par ailleurs, plus d'information sur les activités proposées est souhaité ; il manque des activités pour les jeunes enfants ; l'absence de cantine est aussi évoquée.

**Activités proposées par les parents :**

Classement par nombre de fois proposées :

1. Activités sportives - danse
2. Soutien scolaire et aide aux devoirs
3. Arts plastiques, dessin, peinture
4. Anglais
5. Théâtre / Cuisine / Informatique / Développement durable et environnement / Langage des signes

**JUGEMENT DES ENSEIGNANTS :**

Globalement les enseignants considèrent les nouveaux rythmes scolaires comme ayant peu (pas) d'intérêt vis-à-vis de l'éducation des enfants

Toutefois, les activités proposées sont classés par niveau d'intérêt (au regard de leur propre enseignement) ainsi :

1<sup>er</sup> musique – 2<sup>ème</sup> théâtre – 3<sup>ème</sup> conte – 4<sup>ème</sup> garderie – 5<sup>ème</sup> anglais

Avec le jugement qualitatif suivant (noté 0 à 5)

- . musique 4/5 – théâtre 3/5 – anglais 1/5
- . conte et garderie non évalués

Les enseignants notent leur niveau d'information (quant à la mise en œuvre des activités périscolaires) à 0/5 !

**Commentaires des enseignants :**

Le temps entre enseignement et périscolaire n'est pas équilibré – selon les familles.

**Activités suggérées par les enseignants :**

Arts plastiques (par un professionnel)

Anglais (par un professionnel)

Yoga.

**JUGEMENT GLOBAL DES PERSONNELS et INTERVENANTS EXTERIEURS :**

Les personnels confirment disposer des moyens, de suffisamment de temps et de locaux adaptés pour la mise en œuvre des activités périscolaires.

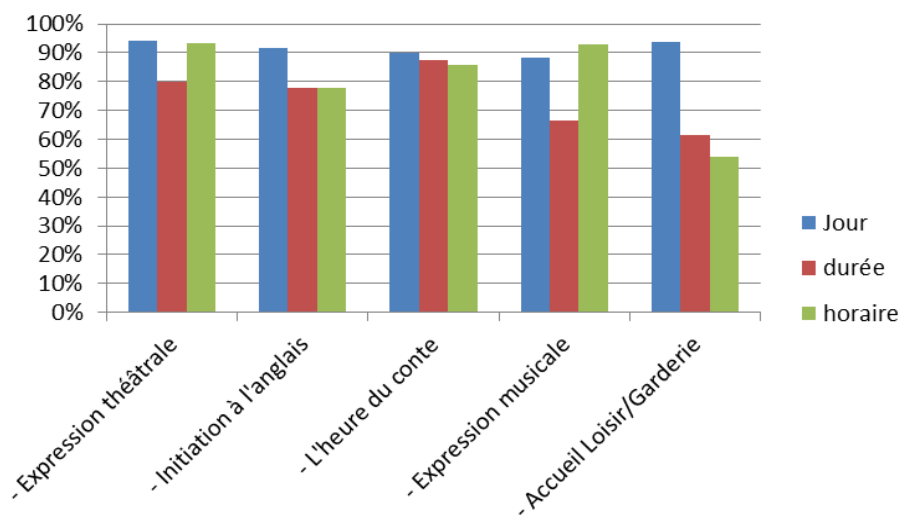
Ils les jugent suffisamment qualitatives, mais partiellement complémentaires à l'enseignement de l'école (sans préciser en quoi).



Globalement les intervenants extérieurs jugent adaptés les moyens, le temps consacré et le niveau qualitatif des activités périscolaires proposées. Les locaux recueillent une réserve quant à la nécessité de devoir bouger les meubles. Concernant le jugement relatif à la complémentarité vis-à-vis de l'enseignement de l'école Théâtre et Musique répondant 'oui', le Conte 'non'.

#### JUGEMENT QUANT AUX JOURS, DURÉE, HORAIRES :

- Concernant le jour choisi pour l'activité : les parents sont globalement satisfaits (de 88 à 94 %)
- Pour la durée, la satisfaction est légèrement en deçà (autour de 80 %) sauf pour la musique et la garderie, jugés trop courte → voir commentaires ci-dessous



#### Commentaires des parents :

**Théâtre** : demande d'information sur cette activité

**Musique** : peu (pas assez ?) de temps pour cette activité

**Conte** : activité qui n'est pas adaptée à tous les enfants (les plus grands ?)

**Anglais** : activité validée mais demandant à être reformée

**Garderie** : demande d'étendre l'activité au mercredi après-midi. Il est souligné les qualités de souplesse et d'arrangement du personnel

**Divers** : les activités proposées pourraient (devraient ?) être d'une plus longue durée

**Les enseignants** trouvent favorable le jour programmé pour chaque activité.

Concernant la durée des activités, globalement le jugement est négatif (partiellement satisfaisant pour l'anglais).

Pour les horaires : correct pour anglais et musique, partiellement pour le théâtre, avec le commentaire : durée du conte et de la musique trop brève et proposent pour la musique des séquences de 3 x 20 mn.

**Les personnels** sont satisfaits de la programmation, qu'elle concerne le jour des activités, leurs durées et horaires

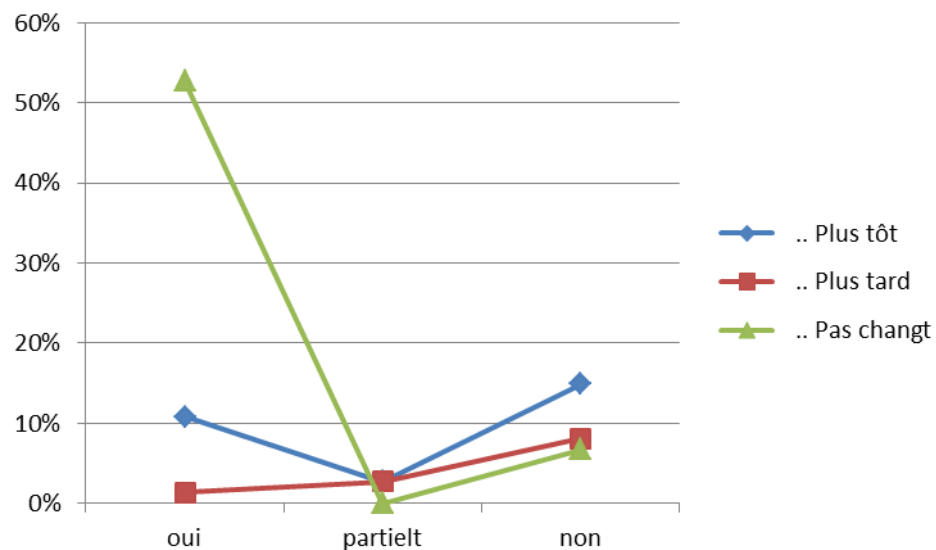


Les intervenants extérieurs sont satisfaits des jours, horaires et durée des activités, avec une réserve pour la musique programmée le vendredi soir, avec la difficulté à mobiliser l'attention des jeunes. Le théâtre signale que 1h30 est une durée minimum.

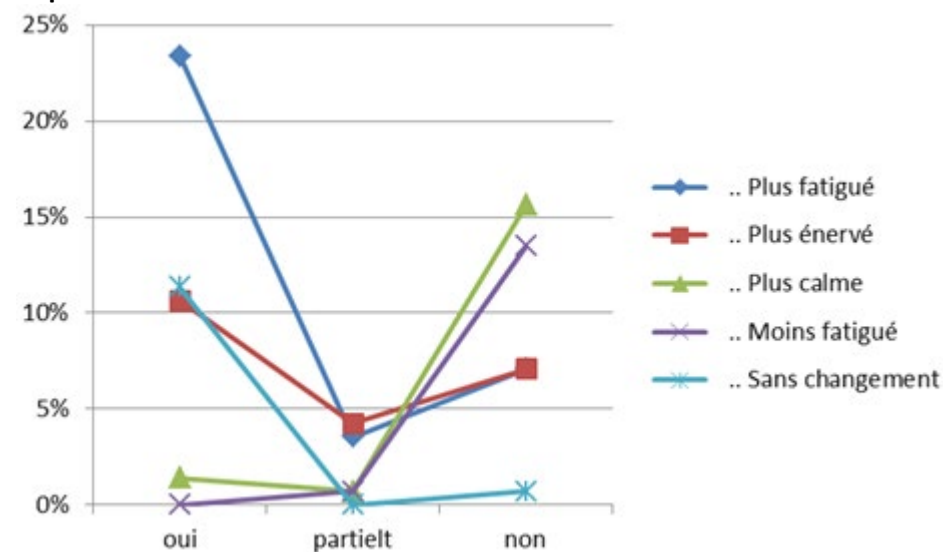
### IMPACT SUR L'ENFANT :

Nota : moyenne des 3 années interrogées

#### Impact sur le coucher :



#### Impact sur son état :

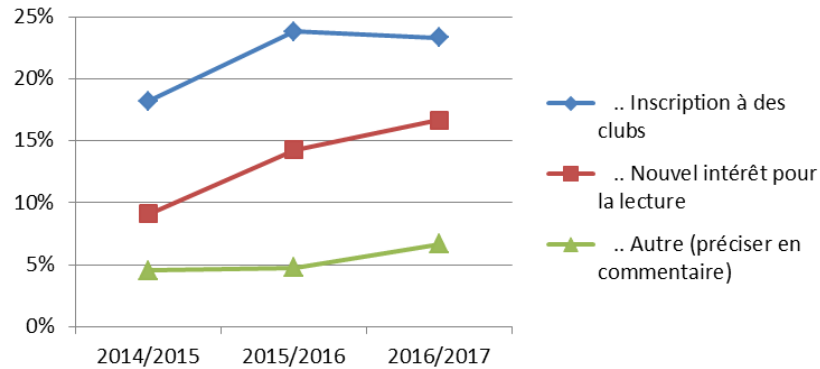


Si globalement la mise en place des nouveaux rythmes scolaires n'a que peu d'effet sur l'heure du coucher de l'enfant, on constate un impact négatif sur son comportement : il est plus énérvé et fatigué (42% des cas).

**Les enseignants trouvent les enfants plus fatigués et énérvés**



### Impact sur ses loisirs :



L'impact du périscolaire peut également avoir une incidence sur sa pratique d'autres activités :

- Equilibre entre ceux qui pratique une activité extra-scolaire – ou non
- Mais (semble-t-il) éveil d'un intérêt pour la lecture : d'une année à l'autre (25% ; 33% 50%) des parents déclarent que cet intérêt s'est développé !  
A noter toutefois le faible nombre de réponses obtenues sur cette question (10 sur 3 ans – 2 ; 3 ; 5) – ce qui doit raisonnablement modérer notre enthousiasme ...

### Commentaires des parents :

La fatigue (voire l'épuisement) des enfants, avec pour conséquence une plus grande difficulté à l'assimilation des leçons ; le levé tôt du mercredi matin dû aux cours sur 5 jours (4,5) sont pointés du doigt.

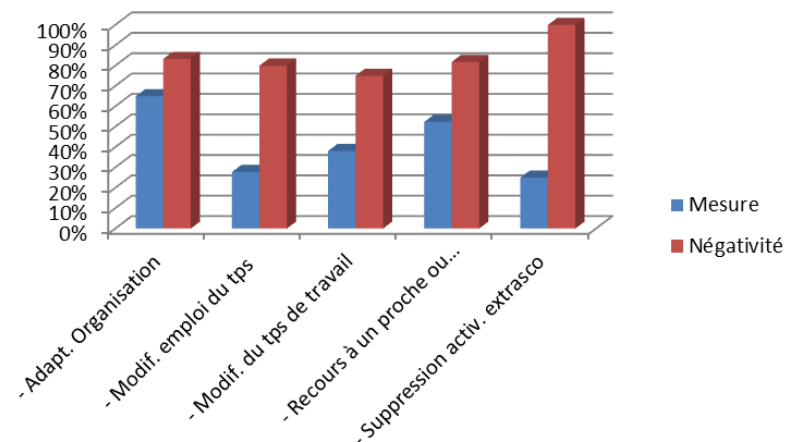
A contrario un parent souligne une meilleure confiance en soi de l'enfant.

On ne propose pas d'activités (à leur goût ?) à certains enfants.

L'intérêt pour le théâtre et l'anglais est rappelé.



## IMPACT SUR LES PARENTS



Les nouveaux rythmes scolaires ont eu un fort impact sur les familles (en bleu), en termes d'adaptation : organisation personnelle et recours à des aides (proche ou nounou).

Les modifications d'emploi du temps et le temps de travail concernent autour d'un tiers des parents qui ont répondu à la question.

Ces impacts (en brun) sont jugés très fortement négatifs.

### Commentaires des parents :

Les familles regrettent le vide laissé par le mercredi après-midi, car aucune activité n'est proposée. Un autre propose de grouper les activités périscolaires sur cet après-midi.

Revenir à l'école sur 4 jours est demandé, notamment pour résoudre le problème de garde des enfant le mercredi après-midi quand – par ailleurs – les nounous sont en repos.

## IMPACT SUR LES ENSEIGNANTS

Les nouveaux rythmes scolaires et la mise en place du périscolaire a impliqué de la part des enseignants :

- de l'adaptation organisationnelle avec une incidence sur l'emploi du temps, par la nécessité du retour au calme des enfants.

## PROBLEMES RENCONTRÉS PAR LES PERSONNELS & INTERVENANTS EXTERIEURS

Aucune difficulté rencontrée, tant en organisation qu'en encadrement. Pas de problème soulevé au niveau de la sécurité liée au périscolaire.

Pas de problème (réel) d'organisation du côté des intervenants extérieurs, mais la musique signale un besoin d'adaptation par rapport aux effectifs (à préciser s'il s'agit de fluctuation ou du nombre d'enfants ?).

## COÛTS RELATIFS A LA MODIFICATION DES RYTHMES SCOLAIRES

L'activité Loisir/Garderie est la seule pour laquelle il est demandé une contrepartie aux familles.

Cela n'est un handicap à l'inscription de l'enfant que dans 1/3 des cas.



Le coût de mise en œuvre des nouveaux rythmes scolaires pour la commune est majoritairement mal connu par les familles :  
83% déclarent ne pas le connaître.

#### **INTERACTIONS ENTRE ENSEIGNEMENT ET PERISCOLAIRE :**

**Les enseignants n'ont pas répondu à cette question – la réponse supposée étant 'non' ?**

**Les personnels ont répondu non, et déclarent ne souhaiter ni réflexion commune, ni actions concertées.**

**Les intervenants extérieurs confirment l'absence de concertation et d'échanges. Le théâtre et la musique se déclarent intéressés à mener des actions communes, avec proposition concrète du théâtre, réserve quant à sa disponibilité pour la musique.**

#### **LES ACTIVITÉS DU PERISCOLAIRE REPONDENT-ELLES AUX OBJECTIFS DU PEDT**

**Les enseignants considèrent que non !**

**Ils émettent le commentaire suivant : « PEDT ambitieux mais décevant à l'usage »**

**Les personnels considèrent que le PEDT répond aux objectifs du PEDT**

**Les intervenants extérieurs apportent une même conclusion, le théâtre étayant sa position par un large commentaire relatif au développement culturel des enfants qu'apporte son activité.**

### **c. Observations ou commentaires :**

L'étude détaillée réalisée à partir de l'exploitation des retours aux questionnaires adressés aux différentes parties prenantes confirme les commentaires recueillis lors des suivis intermédiaires et des remontées du terrain par l'école :

- fatigue accrue des enfants
- nécessité de disposer d'un « pédagogue » plus que d'un « sachant » pour l'initiation à l'anglais
- intérêt en recul pour le théâtre en 2016 [sans doute] dû à une trop forte croissance de l'effectif
- garderie trop « garderie », pas assez ludique, activités de loisir à développer (arts-plastiques/jeux de société/relaxation).

Toutefois, cette étude détaillée apporte des précisions, et un certain nombre de réflexions pour l'avenir.

D'abord une forte appréciation qualitative quant à la musique et au théâtre, avec des propositions : découverte d'un instrument de musique, plage plus longue pour le théâtre (et plutôt pas le vendredi soir).

Egalement, un attachement (des parents et aussi des enseignants) à une initiation [maîtrisée] de l'anglais.





Et concernant la garderie, un lot de propositions allant du sport au langage des signes (!) en passant par le soutien scolaire<sup>i</sup> et l'aide aux devoirs.

Par ailleurs, il faudrait porter un effort sur l'information (d'une façon générale, aussi-bien vers les parents que vers les enseignants), la durée de certaines activités (théâtre, musique), l'organisation (locaux pour théâtre et conte), et enfin le développement des activités proposées par la garderie.

#### **4. CONCLUSIONS :**

Ce type d'enquête ne peut donner qu'une image floue de ce que pensent ou souhaitent les différentes parties prenantes.

D'abord, on constate un retour assez faible des questionnaires transmis aux parents (43 % d'entre eux ne les ont pas retournés). Pour les 57 % qui l'ont fait, on peut regretter que souvent ils aient été remplis à la va-vite, en laissant un grand nombre de rubriques sans réponse, et en n'utilisant que très parcimonieusement les cases 'commentaires' pour exprimer avis ou critiques.

Ceci posé, il apparaît clairement que la réussite de certaines activités est avant tout le fruit d'une maîtrise, voire d'une réelle compétence, à posséder un sujet et à savoir le faire aimer par de jeunes enfants ; mais aussi de savoir s'imposer auprès de ces enfants, d'en prendre l'ascendant. Ces tâches requièrent des intervenants qualifiés et rompus à ce genre d'interventions.

Bien que la rédaction du PEDT ait été partagée entre Commune, enseignants, intervenants et parents d'élèves, sa mise-en-œuvre ne conduit pas à une émulation propre à rassembler ces acteurs pour le faire vivre et initier des actions communes, des réflexions, des complémentarités. C'est dommage.

En dernier lieu, le transfert par l'Etat aux Communes de missions – qui bien que non régaliennes – mais complémentaires à celles l'Education Nationale, engageant fortement l'avenir des enfants, sans moyens délégués, sans aides (hormis financière, très modérée), présente pour les petites communes comme Rethondes, à contrario d'une ville importante – disposant d'un personnel nombreux, de ressources culturelles, pouvant mutualiser des moyens entre plusieurs écoles – un handicap difficile à surpasser.

On ne peut conclure ce bilan relatif à la mise en œuvre d'un PEDT sans regarder les aspects financiers liés à sa mise-en-œuvre, d'autant plus que les réponses reçues à notre questionnaire montrent une large méconnaissance des parents quant à ce coût.

*On se reportera à l'annexe F pour en connaître les détails (dépenses/recettes).*

---

<sup>i</sup> à noter que la loi, au titre des 'obligations réglementaires de service des enseignants', prévoit pour chaque enseignant 36 & 108 heures rétribuées, pour l'aide personnalisée et le soutien scolaire. Pourquoi cette question se pose-t-elle à Rethondes ?



**Le coût supporté par la commune, pour l'année 2016, s'élève à 30 662 € !**

Il s'agit donc là d'un coût important, représentant une part significative des dépenses annuelles de la commune (8 %).

Elle correspond à un choix fait par la municipalité de privilégier la gratuité des activités<sup>i</sup> dont l'objectif reste le développement de l'enfant.

**Maintenant posons-nous quelques questions :**

- **Les effets sur les enfants sont-ils bénéfiques (en termes d'apprentissage et/ou de comportement) ?**  
Beaucoup de fatigue, d'énervement, difficulté à se concentrer et faire ses devoirs du soir, même si ces temps périscolaires enrichissent incontestablement les enfants, n'y-a-t-il pas disproportion entre inconvénient et bénéfice ?
- **L'équilibre entre temps libre et temps « contraint » est-il satisfaisant ?**  
Il semble que d'un enfant à l'autre le temps « contraint » – celui passé en classe et au périscolaire – soit éminemment variable, principalement par le temps passé à la garderie.
- **Le projet et l'organisation permettent-ils les interactions entre les différents acteurs pour favoriser la complémentarité entre temps scolaire et temps périscolaire ?**  
C'est sans doute là qu'il faut porter le plus gros effort. Trouver de la complémentarité sans la rechercher n'est à l'évidence pas le moyen le plus sûr d'y parvenir. Nos intervenants extérieurs y sont prêts. Allons-y !
- **Les activités proposées permettent-elles de répondre aux objectifs fixés ? Sont-elles qualitatives ?**  
La réponse est mitigée, le projet porté par le PEDT est ambitieux. Pour autant même partiellement atteints, les objectifs ont été pris en compte. Le cap nous paraît devoir être maintenu, même si des aménagements [enrichissements] doivent être pris en compte.
- **Quelle réflexion spécifique pourrait être menée pour la cible des jeunes enfants ? (pour une meilleure prise en compte de leur bien-être)**
- **Quelle(s) formation(s) des intervenants pourraient être envisagées pour améliorer l'efficacité du périscolaire ?**
- **Des actions de communication en direction des familles doivent être mises en place. Que peut-on proposer ?**
- **Le coût pour la collectivité est-il cohérent avec les résultats obtenus**  
Ce coût est très important comme vu précédemment.  
Si on ramène cette somme à un coût par enfant<sup>ii</sup> (52 en 2016) elle est de 590 €.

<sup>i</sup> à l'exception de l'activité 'loisir/garderie' dont le coût horaire de 1,90 €/h ne couvre malgré tout pas les frais de personnel engagés.

<sup>ii</sup> qui bien-sûr ne représente rien d'autre qu'une moyenne



### **Synthèse :**

La proximité d'échéances politiques importantes pourrait remettre en cause la survie des 'nouveaux rythmes scolaires', naturellement la Commune aura alors à statuer sur le devenir du PEDT, sans doute à adapter son contenu – mais là n'est pas l'objet de ce bilan.

Pour l'année 2016/2017, le « navire » étant lancé, outre l'effort de communication attendu par les parents, l'organisation du périscolaire va poursuivre ses orientations actuelles.

Pour l'année 2016/2017, il apparaît évident de devoir prendre en compte un certain nombre d'amélioration (autant que faire se pourra, et dans le cadre d'une nécessaire maîtrise budgétaire) :

- Garderie : élargir la gamme des activités proposée – notamment pour les tout-petits, et pour les enfants gardés tard (modulation de l'activité vers un retour au calme)
- Anglais : trouver une solution – au plus tôt – pour reprendre cette initiation intéressante pour la découverte de cette langue, dont la connaissance est dans le monde actuel désormais indispensable ;
- Conte, Théâtre et musique, suivant les propositions qui seront faites par les intervenants ;

et favoriser les interactions entre vies scolaire et périscolaire, la concertation entre enseignants et intervenants extérieurs, mieux impliquer les parents dans les actions mises-en-œuvre, et peut-être aussi y impliquer les associations et la bibliothèque municipales.

Cette mobilisation nécessite l'établissement d'un calendrier de mise en œuvre avec planification des réunions du Comité de pilotage du PEDT pour les 3 mois à venir.

### **Remerciements :**

La commune remercie l'ensemble des personnes qui ont bien voulu répondre à nos questionnaires, car sans retour des familles, des enseignants et des intervenants directs du périscolaire, aucune démarche de progrès ne peut être envisagée.

Fait à Rethondes, le 23 mars 2017.

Pour la Commune, le coordinateur du Projet, Christian HALLEUR.

### **Liste des annexes :**

- |   |   |
|---|---|
| - Annexe A : Tableau de suivi de la participation aux activités | - Annexe D : Résultats des questionnaires aux personnels        |
| - Annexe B : Résultats des questionnaires aux parents           | - Annexe E : Résultats des questionnaires aux intervenants ext. |
| - Annexe C : Résultats des questionnaires aux enseignants       | - Annexe F : Détail du coût de mise en œuvre du PEDT            |



**ANNEXE A – page 1/2**

	nbre total élèv	Garderie		Musique				Théâtre																	
		total	ratio d'utilisat*	total	mov/élèv	participation par séances programmées		participation en heures programmées		particip. par séances progr.		particip. par heures progr.													
						inscrits	particip	%	% utilisat*	nbr suivi	mov/élèv	nbr donné	assiduité	inscrits	particip	%	ratio d'utilisat*	nbr suivi	mov/élèv	nbr donné	assiduité				
Année scolaire 2014/2015	sept-14	50	43	86%	910,75	21,2	22	20	91%	40%	52	2,6	3	87%											
	oct-14	50	41	82%	593,25	14,5	21	19	90%	38%	53	2,8	3	93%											
	nov-14	50	44	88%	831,25	18,9	20	19	95%	38%	65	3,4	4	86%											
	déc-14	50	42	84%	668,50	15,9	21	19	90%	38%	47	2,5	3	82%											
	janv-15	50	45	90%	881,50	19,6	20	18	90%	36%	46	2,6	3	85%											
	févr-15	50	43	86%	644,75	15,0	19	17	89%	34%	35	2,1	3	69%	21	21	100%	42%	59	2,8	3	94%			
	mars-15	50	45	90%	779,00	17,3	19	18	95%	36%	62	3,4	4	86%	19	19	100%	38%	74	3,9	4	97%			
	avr-15	50	47	94%	791,50	16,8	18	17	94%	34%	46	2,7	3	90%	20	20	100%	40%	78	3,9	4	98%			
	mai-15	50	41	82%	601,95	14,7	19	17	89%	34%	43	2,5	3	84%											
	juin-15	50	35	70%	1035,50	29,6	19	15	79%	30%	42	2,8	3	93%											
Totaux année	500	426	85%	7737,95	18,2	198	179	90%	36%	491		32		60	60	100%	12%	211		11					
Moy/10 mois	50	42,6	85%	773,80		19,8	17,9			49	2,7	3,2	86%	20	20			70	3,5	3,7	96%				
Année scolaire 2015/2016	sept-15	52	34	65%	623,25	18,3	24	23	96%	44%	57	2,5	3	83%			0%								
	oct-15	52	34	65%	444,25	13,1	25	24	96%	46%	45	1,9	2	94%			0%								
	nov-15	52	35	67%	727,75	20,8	22	22	100%	42%	71	3,2	4	81%			0%								
	déc-15	52	34	65%	459,50	13,5	22	22	100%	42%	55	2,5	3	83%			0%								
	janv-16	52	39	75%	648,00	16,6	22	22	100%	42%	56	2,5	4	64%			0%								
	févr-16	52	40	77%	354,75	8,9	22	9	41%	17%	9	1,0	1	100%	22	21	95%	40%	38	1,8	2	90%			
	mars-16	52	42	81%	735,50	17,5	25	24	96%	46%	74	3,1	4	77%	20	19	95%	37%	57	3,0	3	100%			
	avr-16	52	41	79%	465,00	11,3	24	23	96%	44%	54	2,3	3	78%	21	21	100%	40%	59	2,8	3	94%			
	mai-16	52	40	77%	728,50	18,2	23	21	91%	40%	41	2,0	3	65%			0%								
	juin-16	52	37	71%	1082,00	29,2	23	22	96%	42%	71	3,2	4	81%											
Totaux année	520	376	72%	6268,50	16,7	232	212	91%	41%	533		31		63	61	97%	12%	154		8					
Moy/10 mois	52	37,6	72%	626,90		23,2	21,2			53	2,5	3,1	81%	21	20,3			51	2,5	2,7	95%				
Année scolaire 2016/2017	sept-16	63	41	65%	1092,5	26,6	25	25	100%	40%	84	3,4	4	84%											
	oct-16	63	40	63%	624,95	15,6	25	23	92%	37%	44	1,9	2	96%											
	nov-16	63	39	62%	910,3	23,3	?	23	#####	37%	63	2,7	3	91%											
	déc-16	63	40	63%	646,5	16,2	?	23	#####	37%	63	2,7	3	0,9											
	janv-17																								
	févr-17																								
	mars-17																								
	avr-17																								
	mai-17																								
	juin-17																								
juil-17																									
Totaux année	252	160	63%	3274,25	20,5		94		37%	254		12		0	0		0%	0		0					
Moy/4 mois	63	40	63%	818,60		0	23,5			64	2,7	3,0	90%	0	0			0		0,0					



**ANNEXE A – page 2/2**

	nbre total élèv	Anglais				séances				Lecture de contes				
		inscrits	particip	%	ratio d'utilisat*	nbr suivi	mov/élèv	nbr donné	assiduité	inscrits	particip	%	ratio d'utilisat*	nbr donné
Année scolaire 2014/2015	sept-14	50	35	33	94%	66%	33	1,0	1	100%	Pas de suivi de pointage : env. 1 lecture par semaine - durée 1/4 h et 12 élèves	24%	30	
	oct-14	50	33	31	94%	62%	58	1,9	2	94%				
	nov-14	50	30	29	97%	58%	109	3,8	4	94%				
	déc-14	50	29	25	86%	50%	25	1,0	1	100%				
	janv-15	50	30	24	80%	48%	59	2,5	3	82%				
	févr-15	50	29	27	93%	54%	65	2,4	3	80%				
	mars-15	50	26	25	96%	50%	85	3,4	4	85%				
	avr-15	50	27	6	22%	12%	12	2,0	2	100%				
	mai-15	50	26	22	85%	44%	65	3,0	4	74%				
	juin-15	50	26	21	81%	42%	57	2,7	3	90%				
Totaux année	500	291	243	84%	49%	568		27		0%	30			
Moy/10 mois	50	29,1	24,3			57	2,3	2,7	87%	12	3,0			
Année scolaire 2015/2016	sept-15	52	14	14	100%	27%	43	3,1	4	77%	Pas de suivi de pointage : env. 1 lecture par semaine - durée 1/4 h et 12 élèves	23%	30	
	oct-15	52	14	13	93%	25%	22	1,7	2	85%				
	nov-15	52	12	12	100%	23%	40	3,3	4	83%				
	déc-15	52	11	11	100%	21%	20	1,8	3	61%				
	janv-16	52	8	6	75%	12%	22	3,7	4	92%				
	févr-16	52	7	4	57%	8%	4	1,0	1	100%				
	mars-16	52	7	7	100%	13%	23	3,3	4	82%				
	avr-16	52	7	7	100%	13%	7	1,0	1	100%				
	mai-16	52	8	7	88%	13%	14	2,0	2	100%				
	juin-16	52	9	9	100%	17%	23	2,6	3	85%				
Totaux année	520	97	90	93%	17%	218		28		0%	30			
Moy/10 mois	52	9,7	9,7			22	2,4	2,8	87%	12	3,0			
Année scolaire 2016/2017	sept-16	63									Pas de suivi de pointage : env. 1 lecture par semaine - durée 1/4 h et 12 élèves	#####	30	
	oct-16	63												
	nov-16	63												
	déc-16	63												
	janv-17													
	févr-17													
	mars-17													
	avr-17													
	mai-17													
	juin-17													
Totaux année	252									30				
Moy/4 mois	63									12	3,0			

**COMMENTAIRES ...**



**ANNEXE B – page 1/2**

Commune de Rethondes (60153)  
**PROJET EDUCATIF TERRITORIAL (PEDT)**  
 Janvier 2017



**Questionnaire à l'attention des parents d'élèves. 25 questionnaires revenus**

Les nouveaux rythmes scolaires, avec des activités périscolaires, ont été mis en place dans la Commune à partir de septembre 2013.  
 Le Projet Educatif Territorial a été élaboré le 9 juin 2015 et agréé par l'Administration le 25 novembre 2015, au titre d'une Convention de partenariat Etat/C.A.F./Commune de Rethondes.  
 D'une durée de 3 ans, nous sommes aujourd'hui à mi-parcours.  
 Ce questionnaire a pour objectif de mesurer auprès de vous son impact sur votre (vos) enfant(s) scolarisés à Rethondes, votre niveau de satisfaction, et vos éventuelles attentes. C'est donc aussi le moyen de vous faire entendre.

	période 2014/2015			période 2015/2016			période 2016/à ce jour		
	oui	partiel	non	oui	partiel	non	oui	partiel	non
<b>VOTRE JUGEMENT</b>									
<b>Globalement ...</b>	6	4	0	3	5	1	6	3	2
- Expression théâtrale	14	0	0	8	4	0	6	2	0
- Initiation à l'anglais	4	4	6	2	2	8			
- L'heure du conte	8	2	1	8	2	1	6	2	1
- Expression musicale	10	1	2	10	3	2	11	1	0
- Accueil Loisir/Garderie	7	5	2	8	3	3	9	7	2
<b>en %</b>	60%	40%	0%	33%	56%	11%	55%	27%	18%
- Expression théâtrale	100%	0%	0%	67%	33%	0%	75%	25%	0%
- Initiation à l'anglais	29%	29%	43%	17%	17%	67%			
- L'heure du conte	73%	18%	9%	73%	18%	9%	67%	22%	11%
- Expression musicale	77%	8%	15%	67%	20%	13%	92%	8%	0%
- Accueil Loisir/Garderie	50%	36%	14%	57%	21%	21%	50%	39%	11%

- Trouvez-vous ces activités suffisamment qualitatives ? noter de 0 à 5 → 3,1 (sur 22 réponses)  
 - Avez-vous suffi d'info. s/ la m. en œuvre des nouv. rythmes scolaires noter de 0 à 5 → 3,4 (sur 22 réponses)

Vos commentaires ...

**Théâtre :** activ. très enrichissante  
 activ. très appréciée  
 activ qui permet réel épanouiss de l'enfant  
 seule activ qui sort du lot  
 pas assez de séance programmées

**Musique :** activ. très enrichissante  
 activ. très appréciée  
 temps des sessions trop court (x2)  
 souhait avec instrument et + séances longues

**Anglais :** non adapté x2  
 souhait reprise de l'anglais

**Garderie** Animatrices du périsco pas assez impliquées  
 Garderie pas assez créative et ludique  
 Pb dans le foncionnt garderie (notamm le lundi)  
 + d'activ depuis arrivée Elodie

**Divers :** Pas de cantine  
 Manque d'activ adaptées aux jeunes enfants (sauf musique)  
 Enfants pas intéressés et ne voulant plus participer au périsco  
 Pas assez d'infomation sur activ proposées

Autres activités suggérées ...

- Activ. Pendant l'été
- Activ sportives (x9) dont gymn, piscine, découverte de différents sports, rencontres sportives
- Danse (x3)
- Anglais et langues - réelle initiation (x3)
- Langage des signes (par le jeu)
- Arts plastiques et/ou dessin, peinture (x3)
- Soutien scolaire & aide aux devoirs (x4)
- Théâtre
- Cuisine
- Informatique
- Développt durable/Environnt

**JUGEMENT QUANT AUX JOURS, DURÉE, HORAIRES**

	Jour de l'activité			sa durée			ses horaires		
	oui	partiel	non	oui	partiel	non	oui	partiel	non
<b>Activités proposées :</b>									
- Expression théâtrale	16	1	0	12	1	2	14	1	0
- Initiation à l'anglais	11	1	0	7	0	2	7	0	2
- L'heure du conte	9	0	1	7	0	1	6	0	1
- Expression musicale	15	1	1	10	3	2	13	1	0
- Accueil Loisir/Garderie	15	1	0	8	5	0	7	6	0
<b>en %</b>									
- Expression théâtrale	94%	6%	0%	80%	7%	13%	93%	7%	0%
- Initiation à l'anglais	92%	8%	0%	78%	0%	22%	78%	0%	22%
- L'heure du conte	90%	0%	10%	88%	0%	13%	86%	0%	14%
- Expression musicale	88%	6%	6%	67%	20%	13%	93%	7%	0%
- Accueil Loisir/Garderie	94%	6%	0%	62%	38%	0%	54%	46%	0%

Vos commentaires ...

**Théâtre :** Pas (bien) informé sur l'activ. théâtre

**Conte :** pas adapté à tous les enfants

**Musique :** Peu de tps pour musique

**Anglais :** activ. à améliorer

**Garderie** personnel arrangeant et sympa  
 garderie le mercredi ap.midi

**Divers :** les activ pourraient (devraient ?) être + longues  
 Souhait périsco jusque 19h (x3)

**AVEZ-VOUS MESURÉ UN IMPACT SUR VOTRE (VOS) ENFANT(S)**

	période 2014/2015			période 2015/2016			période 2016/à ce jour		
	oui	peut-être	non	oui	peut-être	non	oui	peut-être	non
<b>- Impact sur le coucher</b>									
.. Plus tôt	2	0	4	3	1	3	3	1	4
.. Plus tard	1	0	2	0	1	2	0	1	2
.. Sans changement	14	0	1	12	0	2	13	0	2



**ANNEXE B – page 2/2**

**- Impact sur l'état de l'enfant**

.. Plus fatigué	12	1	2	10	1	4	11	3	4
.. Plus énervé	6	1	3	5	2	4	4	3	3
.. Plus calme	1	0	7	1	0	8	0	1	7
.. Moins fatigué	0	0	6	0	0	7	0	1	6
.. Sans changement	6	0	0	5	0	0	5	0	1

**- Impact sur les loisirs de l'enfant**

.. Inscription à des clubs	4	6	5	5	7	7
.. Nouvel intérêt pour la lecture	2	6	3	5	5	7
.. Autre (préciser en commentaire)	1	3	1	2	2	2

**en %**

**- Impact sur le coucher**

.. Plus tôt	8%	0%	17%	13%	4%	13%	12%	4%	15%
.. Plus tard	4%	0%	8%	0%	4%	8%	0%	4%	8%
.. Sans changement	58%	0%	4%	50%	0%	8%	50%	0%	8%

**- Impact sur l'état de l'enfant**

.. Plus fatigué	27%	2%	4%	21%	2%	9%	22%	6%	8%
.. Plus énervé	13%	2%	7%	11%	4%	9%	8%	6%	6%
.. Plus calme	2%	0%	16%	2%	0%	17%	0%	2%	14%
.. Moins fatigué	0%	0%	13%	0%	0%	15%	0%	2%	12%
.. Sans changement	13%	0%	0%	11%	0%	0%	10%	0%	2%

**- Impact sur les loisirs de l'enfant**

.. Inscription à des clubs	18%	27%	24%	24%	23%	23%
.. Nouvel intérêt pour la lecture	9%	27%	14%	24%	17%	23%
.. Autre (préciser en commentaire)	5%	14%	5%	10%	7%	7%

**Vos commentaires ...**

Meilleure confiance en soi  
 +fatigué cause mercredi matin (Impact du levé tôt le mercredi) x3  
 Enfants fatigué ou épuisés (x3) - avec difficulté à assimiler les leçons  
 Tous les enfants n'ont pas d'activ proposée  
 Intérêt pr le théâtre  
 Demande d'un enfant de reprise de l'anglais

**Y A-T-IL EU UN OU DES IMPACTS POUR VOUS - OU VOTRE CONJOINT(E)**

	oui	non		positif	négatif
- Adaptation organisationnelle	13	7	si 'oui' → l'impact est plutôt :	2	10
- Modif. d'emploi du temps (cis RTT)	5	13		1	4
- Modif. du temps de travail	8	13		1	6
- Recours à un proche ou nounou	11	10		1	9
- Suppression activ. extrascolaires	5	15		0	5

**en %**

	oui	non		positif	négatif
- Adaptation organisationnelle	65%	35%	si 'oui' → l'impact est plutôt :	17%	83%
- Modif. d'emploi du temps (cis RTT)	28%	72%		20%	80%
- Modif. du temps de travail	38%	62%		13%	75%
- Recours à un proche ou nounou	52%	48%		9%	82%
- Suppression activ. extrascolaires	25%	75%		0%	100%

**Vos commentaires ...**

Suppression de l'activ du mercredi AM  
 Souhait de grouper le périsco le mercredi AM plutôt que le soir  
 Cours le mercredi matin problématiques pour parents qui travaillent avec nounous en repos. Revenir à 4 jous

**COÛTS RELATIFS A LA MODIFICATION DES RYTHMES SCOLAIRES**

- Seule l'activité Loisir/Garderie est payante.	oui	non	en %	
Cela a-t-il une incidence quant à l'inscription de votre (vos) enfant(s)	7	15	32%	68%
- Connaissez-vous le coût de mise en œuvre des nouveaux rythmes scolaires pour la commune ?	4	19	17%	83%

**Autres commentaires recueillis ...**

Commentaire sur tps laissé pour réponse au questionnaire (!)  
 Pourquoi je paie la cantine alors que ma fille n'y va pas ...





**ANNEXE C – page 1/1**

Commune de Rethondes (60153)  
**PROJET EDUCATIF TERRITORIAL (PEDT)**  
 Janvier 2017



**Questionnaire à l'attention des enseignants.**

**1 questionnaire, synthèse de la réfle collective des enseignants**

Les nouveaux rythmes scolaires, avec des activités périscolaires, ont été mis en place dans la Commune à partir de septembre 2013.

Le Projet Éducatif Territorial a été élaboré le 9 juin 2015 et agréé par l'Administration le 25 novembre 2015, au titre d'une Convention de partenariat Etat/C.A.F./Commune de Rethondes.

D'une durée de 3 ans, nous sommes aujourd'hui à mi-parcours.

Ce questionnaire a pour objectif de mesurer auprès de vous son impact sur votre les enfant scolarisés à Rethondes, votre niveau de satisfaction, et vos éventuelles attentes. C'est donc aussi le moyen de vous faire entendre.

**VOTRE JUGEMENT, globalement ...**

- Trouvez-vous intéressante la mise en place des nouveaux rythmes scolaires ? 

oui	partieilt	non
		x

- Les temps entre enseignement et périscolaire vous paraissent-ils équilibrés ? 

oui	partieilt	non

- Veuillez classer par niveau d'intérêt les activités proposées (au regard de votre propre enseignement) :

- Expression musicale	1
- Expression théâtrale	2
- L'heure du conte	3
- Accueil Loisir/Garderie	4
- Initiation à l'anglais	5

← (même si actuellement cette activité n'est plus proposée)  
 liste reclassée après résultat

- Trouvez-vous ces activités suffisamment qualitatives ? noter de 0 à 5

- Expression musicale	4
- Expression théâtrale	3
- L'heure du conte	?
- Accueil Loisir/Garderie	?
- Initiation à l'anglais	1

← (même si actuellement cette activité n'est plus proposée)

- Avez-vous suffisamment d'information sur leur mise en œuvre ? noter de 0 à 5 → 

0
---

- Avez-vous des remarques quant à l'encadrement de ces activités ? 

oui	non

Si 'oui' ... lesquelles ? 

--

Vos commentaires ...  
**Temps entre enseignement et périscolaire non équilibré selon les familles**

Autres activités suggérées ...  
**Arts plastiques (par un professionnel)**  
**Anglais (par un professionnel)**  
**Yoga**

**JUGEMENT QUANT AUX JOURS, DURÉE, HORAIRES**

vous êtes satisfait	Jour de l'activité			sa durée			ses horaires		
	oui	partieilt	non	oui	partieilt	non	oui	partieilt	non
Activités proposées									
- Expression théâtrale	x					x		x	
- Initiation à l'anglais	x				x		x		
- L'heure du conte	x					x			
- Expression musicale	x					x	x		
- Accueil Loisir/Garderie									

Vos commentaires ...  
**Heure du conte et expr. Musicale : trop courtes (musique → 3 x 20 mn)**

**AVEZ-VOUS MESURÉ UN IMPACT SUR LES ENFANTS ?**

Les trouvez-vous :	oui			peut-être			non			
	oui	peut-être	non	oui	peut-être	non	oui	peut-être	non	
.. plus fatigués	x						.. moins fatigués			
.. plus énervés	x						.. moins énervés			
.. plus calmes			x				.. moins calmes			
.. plus attentifs			x				.. moins attentifs			
.. sans changement			x							

Vos commentaires ...

**Y A-T-IL EU UN OU DES IMPACTS CONCERNANT VOTRE ENSEIGNEMENT ?**

	oui		non		Si oui, de quel ordre ...
	oui	non	oui	non	
- Adaptation organisationnelle	x				<b>Retour au calme obligatoire</b>
- Modif. d'emploi du temps	x				
- Voyez-vous des interactions intéressantes entre enseignement et périscolaire ?				x	
Si 'oui', lesquelles ?					

- Autre(s) impact(s) ? (précisez) 

--

Vos commentaires ...

**PENSEZ-VOUS QUE LES ACTIVITÉS DU PERISCOLAIRE REpondent AUX OBJECTIFS DU PEDT ?**

oui	partieilt	non
		x

- Que proposez-vous pour mieux répondre à ces objectifs ?  
 Vos commentaires ...  
**PEDT ambitieux mais décevant à l'usage**





**ANNEXE D – page 1/1**

Commune de Rethondes (60153)  
**PROJET EDUCATIF TERRITORIAL (PEDT)**  
 Janvier 2017



**Questionnaire à l'attention des personnels et intervenants chargés du périscolaire.**

Les nouveaux rythmes scolaires, avec des activités périscolaires, ont été mis en place dans la Commune à partir de septembre 2013.  
 Le Projet Educatif Territorial a été élaboré le 9 juin 2015 et agréé par l'Administration le 25 novembre 2015, au titre d'une Convention de partenariat Etat/C.A.F./Commune de Rethondes.  
 D'une durée de 3 ans, nous sommes aujourd'hui à mi-parcours.  
 Ce questionnaire a pour objectif de mesurer auprès de vous son impact sur votre les enfant scolarisés à Rethondes, votre niveau de satisfaction, et vos éventuelles attentes. C'est donc aussi le moyen de vous faire entendre.

**2 questionnaires revenus**

Je suis un personnel salarié de la mairie 

oui
2

  
 Je suis un intervenant extérieur 

--

**GLOBALEMENT JUGEZ-VOUS ? ...**

	oui	partiel	non
- Disposer des moyens suffisants pour mener l' (les) activité(s) dont vous êtes chargé ?	2		
- Les temps consacrés aux activités périscolaires adaptés ?	2		
- Les locaux (où se déroulent ces activités) bien adaptés ?	2		
- L' (les) activité(s) que vous encadrez, suffisamment qualitative(s) ?	2		
- Ces activités complémentaires à l'enseignement de l'école ?		2	

Vos commentaires ...

Autres activités suggérées ...

**JUGEMENT QUANT AUX JOURS, DURÉE, HORAIRES**

vous êtes satisfait ↘	Jour de l'activité			sa durée			ses horaires		
	oui	partiel	non	oui	partiel	non	oui	partiel	non
Activités proposées									
- Expression théâtrale	2			2			2		
- Initiation à l'anglais	2			2			2		
- L'heure du conte	2			2			2		
- Expression musicale	2			2			2		
- Accueil Loisirs/Garderie	2			2			2		

Vos commentaires ...

**PROBLEMES ET ORGANISATION**

	oui	partiel	non
- Avez-vous rencontré des problèmes d'organisation ?			2
Perdurent-ils ?			2
- Avez-vous rencontré des problèmes d'encadrement des enfants ?			2
Perdurent-ils ?			2
- Avez-vous rencontré des problèmes de sécurité ?			2
Perdurent-ils ?			2

Si 'oui' ... 

lesquelles ?
--------------

- Rencontrez-vous d'autres difficultés ? 

		2
--	--	---

Si 'oui' ... 

lesquelles ?
--------------

Vos commentaires ...

**COOPERATION AVEC LES ENSEIGNEMENTS :**

- Avez-vous été sollicité par l'école pour mener une réflexion ou des actions concertées (communes 

oui	non
	2

 ou complémentaires) ?

- Seriez-vous intéressé par de telles actions ? 

	2
--	---

Si 'oui' ... 

lesquelles imaginez-vous ?
----------------------------

Vos commentaires ...

**PENSEZ-VOUS QUE LES ACTIVITÉS DU PERISCOLAIRE REpondent AUX OBJECTIFS DU PEDT ?**

oui	partiel	non
2		

- Que proposez-vous pour mieux répondre à ces objectifs ?

Vos commentaires ...



**ANNEXE E – page 1/1**

Commune de Rethondes (60153)  
**PROJET EDUCATIF TERRITORIAL (PEDT)**  
 Janvier 2017



**Questionnaire à l'attention des personnels et intervenants chargés du périscolaire.**

Les nouveaux rythmes scolaires, avec des activités périscolaires, ont été mis en place dans la Commune à partir de septembre 2013.  
 Le Projet Éducatif Territorial a été élaboré le 9 juin 2015 et agréé par l'Administration le 25 novembre 2015, au titre d'une Convention de partenariat Etat/C.A.F./Commune de Rethondes.  
 D'une durée de 3 ans, nous sommes aujourd'hui à mi-parcours.  
 Ce questionnaire a pour objectif de mesurer auprès de vous son impact sur votre les enfant scolarisés à Rethondes, votre niveau de satisfaction, et vos éventuelles attentes. C'est donc aussi le moyen de vous faire entendre.

**3 questionnaires revenus**

	oui
Je suis un personnel salarié de la mairie	
Je suis un intervenant extérieur	3

**GLOBALEMENT JUGEZ-VOUS ? ...**

	oui	partie	non
- Disposer des moyens suffisants pour mener l' (les) activité(s) dont vous êtes chargé ?	3		
- Les temps consacrés aux activités périscolaires adaptés ?	3		
- Les locaux (où se déroulent ces activités) bien adaptés ?	2	1	
- L' (les) activité(s) que vous encadrez, suffisamment qualitative(s) ?	3		
- Ces activités complémentaires à l'enseignement de l'école ?	2		1

Vos commentaires ...  
 Locaux : il suffit de déplacer qq tables ... et le tour est joué, la salle de classe se transforme  
 Salle adaptée, tjs propre et chauffée  
 Pas d'interaction avec l'école

Autres activités suggérées ...  
 Expression corporelle, danse (cf Compagnie Bulle de Thiescout)

**JUGEMENT QUANT AUX JOURS, DURÉE, HORAIRES**

vous êtes satisfait	jour de l'activité			sa durée			ses horaires		
	oui	partie	non	oui	partie	non	oui	partie	non
- Expression théâtrale	1			1			1		
- Initiation à l'anglais									
- L'heure du conte	1			1			1		
- Expression musicale		1		1			1		
- Accueil Loisirs/Garderie									

Vos commentaires ...  
 Musique : gérer un atelier un vendredi (dernier jour de classe) ... mais la musique permet aussi de mieux canaliser les jeunes  
 Théâtre : 1h30 est la durée minimum

**PROBLEMES ET ORGANISATION**

	oui	partie	non
- Avez-vous rencontré des problèmes d'organisation ? Perdurent-ils ?			3
- Avez-vous rencontré des problèmes d'encadrement des enfants ? Perdurent-ils ?			3
- Avez-vous rencontré des problèmes de sécurité ? Perdurent-ils ?			3
Si 'oui' ...	lesquelles ?		
- Rencontrez-vous d'autres difficultés ?		1	
Si 'oui' ...	Par rapport aux effectifs, mais on s'adapte (Musique)		

Vos commentaires ...

**COOPERATION AVEC LES ENSEIGNEMENTS :**

	oui	non
- Avez-vous été sollicité par l'école pour mener une réflexion ou des actions concertées (communes ou complémentaires) ?		3
- Seriez-vous intéressé par de telles actions ?	2	**
Si 'oui' ...	Théâtre : possibilité de travailler sur des thématiques abordées en classe ou album, livre, peinture ... Réalisation d'une affiche pour le spectacle	

Vos commentaires ...  
 Musique : oui mais mon agenda ne me permet pas actuelle de pouvoir participer à certaines actions  
 Théâtre : nous n'avons pas encore sollicité une rencontre avec enseignants pour envisager une collaboration

	oui	partie	non
<b>PENSEZ-VOUS QUE LES ACTIVITÉS DU PERISCOLAIRE REpondent AUX OBJECTIFS DU PEDT ?</b>	2		
- Que proposez-vous pour mieux répondre à ces objectifs ?			

Théâtre : dans la mesure où le théâtre d'improvisation est un outil qui développe entre-autre : la communication verbale et non verbale, le lâcher-prise, le travail corporel, le rythme, la relation à l'autre, l'imaginaire ... il me semble que cette activité répond à l'ouverture culturelle demandée par le PEDT.  
 Si vous souhaitez élargir l'horizon culturel des enfants, il est envisageable d'aller voir un spectacle dans un lieu culturel de la région, ou de faire venir une Compagnie avec un spectacle jeunes publics ... ou vous proposer un des spectacles de la Compagnie Tandem à plumes.



**ANNEXE F – page 1/1**

## Coût de mise-en-œuvre du PEDT

### Dépenses/Recette – année prise en compte = 2016

DEPENSES			RECETTES	
Théâtre →	Tandem à Plumes	2 100,00 €	CAF	1 712,00 €
Anglais →	Monsieur Sneddon	2 250,00 €	Activités périscolaires facturées aux parents :	1 587,65 €
Musique →	LADOCMR	1 903,85 €		
Budget attribué pour achat matériel, fourniture ...				
	Dix doigts	1 000 €		
Salaires →	Elodie	17 889,36 €		
	Charges patronales	7 513,53 €		
	Françoise (y compris charges)	1 305 €		
TOTAL ...		<u>33 961,74 €</u>	TOTAL ...	<u>3 299,65 €</u>

**COÛT RESULTANT SUPPORTÉ PAR LA MUNICIPALITÉ ... 30 662,09 €**